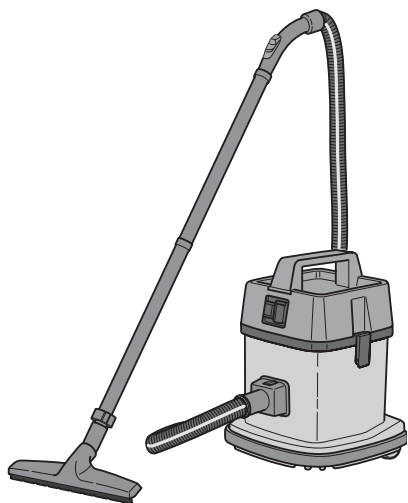


# AS 5 EVO / 807

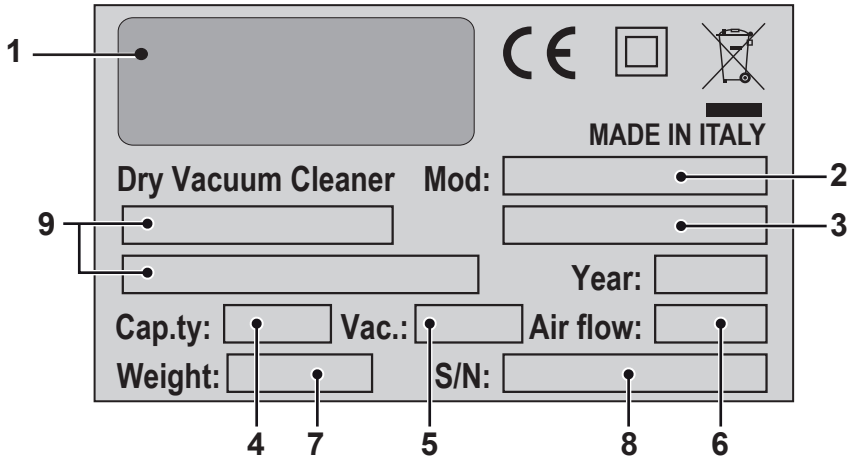
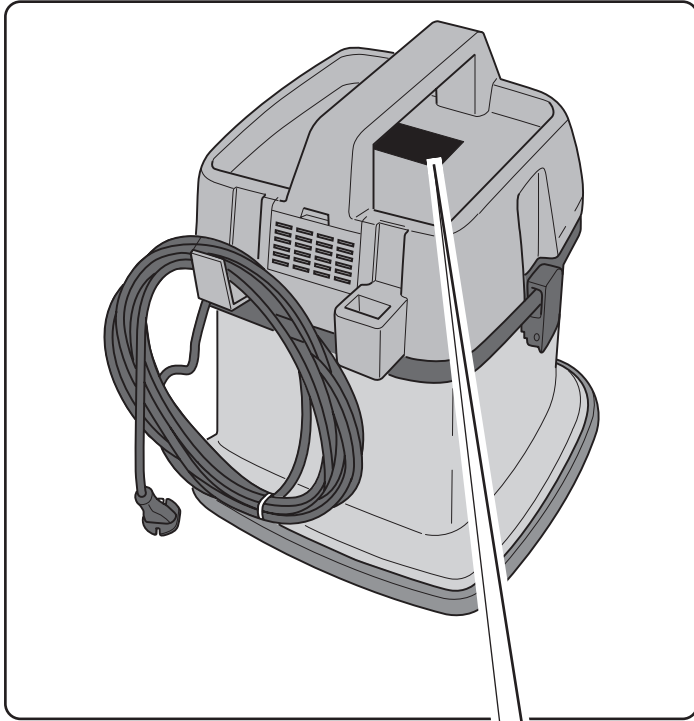


**RU** Эксплуатация и обслуживание

**CE**

8050965  
ed. 09/2025

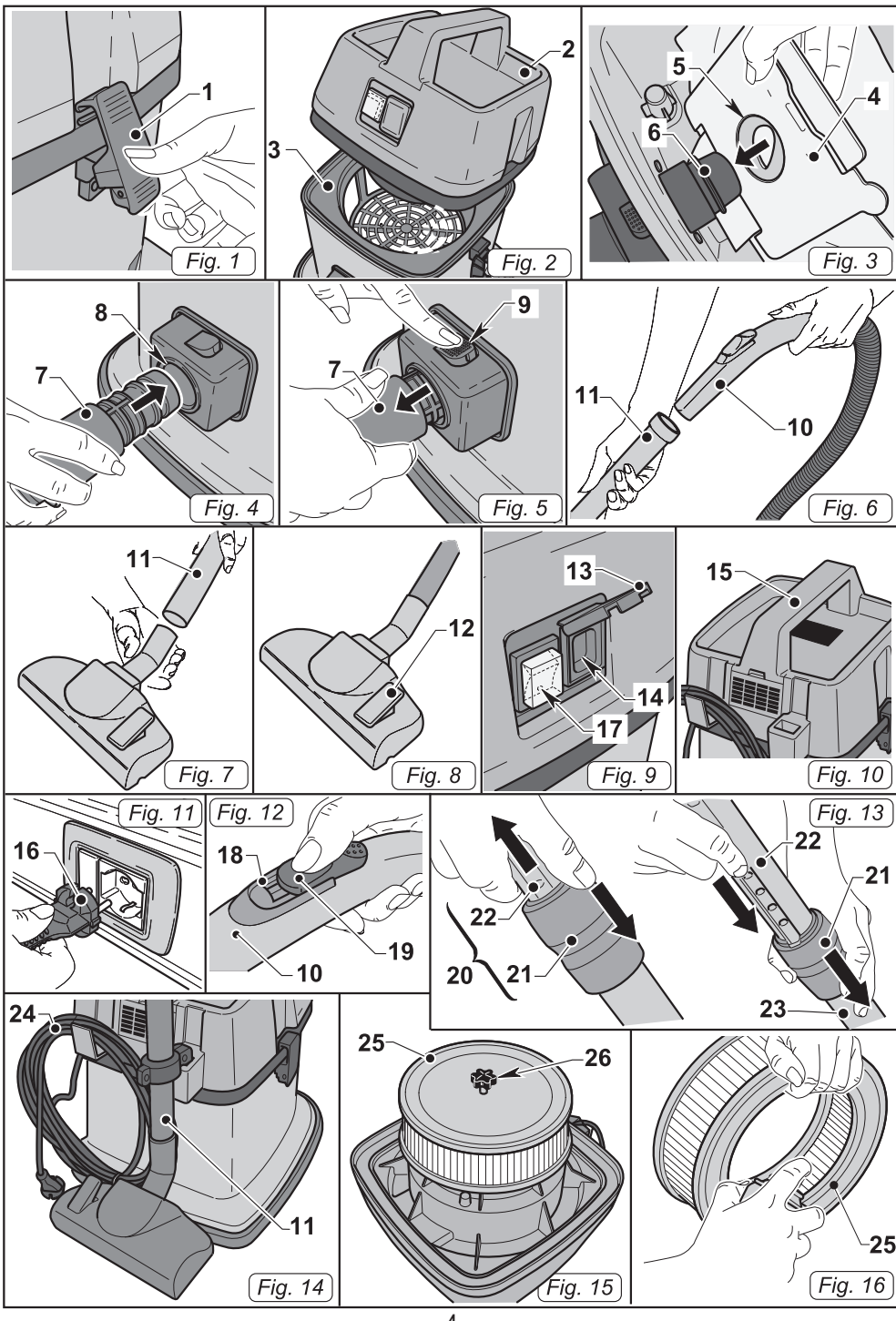




	1	2	3
IT	Produttore	Modello	Articolo
EN	Manufacturer	Model	Article
FR	Producteur	Modèle	Article
DE	Hersteller	Modell	Artikel
ES	Fabricante	Modelo	Artículo
PT	Produtor	Modelo	Artigo
NL	Producent	Model	Artikel
CS	Výrobce	Model	Typ
RU	Изготовитель	Модель	Артикул
PL	Producent	Model	Artykuł
AR	الصانع	الطرز	النوع

	4	5	6
IT	Capacità fusto	Capacità aspirazione	Portata d'aria
EN	Container capacity	Vacuum	Air flow
FR	Capacité de la cuve	Capacité d'aspiration	Débit d'air
DE	Fassungsvermögen des Körpers	Ansaugleistung	Luftdurchsatz
ES	Capacidad del bidón	Capacidad de aspiración	Caudal de aire
PT	Capacidade do reservatório	Capacidade de aspiração	Caudal de ar
NL	Inhoud reservoir	Zuigcapaciteit	Luchtdebiet
CS	Obsah nádoby	Sací výkon	Množství dopravovaného vzduchu
RU	Емкость бака	Мощность всасывания	Расход воздуха
PL	Pojemność zbiornika	Podciśnienie (mbar)	Przepływ powietrza
AR	سعة الخزان	قدرة الشفط	تدفق الهواء

	7	8	9
IT	Peso macchina	N° Matricola	Caratteristiche elettriche
	Machine weight	Serial N°	Electrical characteristics
FR	Poids machine	N° Matricule	Caractéristiques électriques
DE	Maschinengewicht	Matrikelnr.	Elektrische Eigenschaften
ES	Peso de la máquina	N° Matrícula	Características eléctricas
PT	Peso da máquina	Número de série	Características elétricas
NL	Machine gewicht	Serienummer	Elektrische eigenschappen
CS	Hmotnost stroje	Výrobní č.	Elektrické údaje
RU	Вес машины	Заводской №	Электрические характеристики
PL	Hmotnost stroje	Nr. Fabryczny	Właściwości elektryczne
AR	وزن الآلة	الرقم التسلسلي	المواصفات الكهربائية



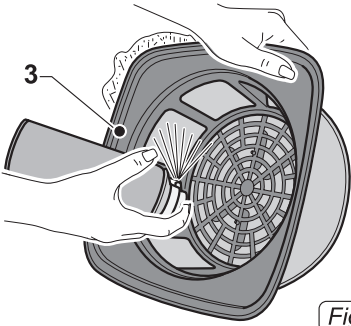


Fig. 17

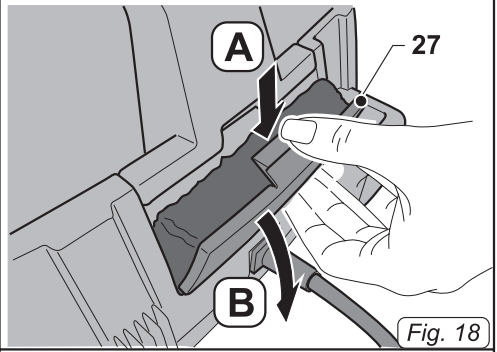


Fig. 18

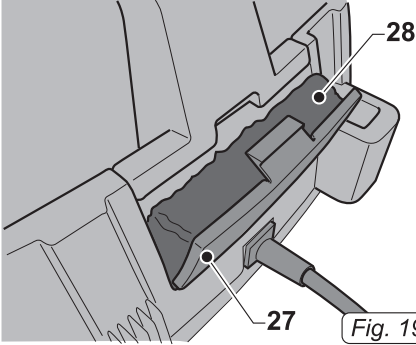


Fig. 19

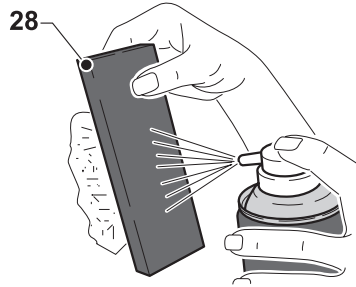


Fig. 20



**RU**

Русский.....РУССКИЙ - 1  
(Перевод оригинальной инструкции)



## ХАРАКТЕРИСТИКИ ТЕХНИЧЕСКИЕ

Напряжение .....см. табличку с данными  
Мощность двигателя..... 800 Вт  
Уровень шума .....61 Дб(А)  
Разрежение.....230 mbar  
Емкость бумажного мешка .....5 л  
Размеры ..... 350 x 350 x 430В мм  
Вес..... 6 кг  
Аксессуары ..... Ø 32 мм

## ТИП ИСПОЛЬЗОВАНИЯ

Использовать этот прибор только в качестве пылесоса для сбора пыли, крошек и т.д.

Прибор был разработан только для этой цели.



### **ОПАСНОСТЬ:**

**Изготовитель не несет ответственности за возможный ущерб, возникший при ненадлежащем или неправильном использовании.**

**Любое другое использование освобождает изготовителя от ответственности за ущерб, причиненный людям и/или имуществу, и влечет за собой потерю гарантии.**

## НЕПРАВИЛЬНОЕ ИСПОЛЬЗОВАНИЕ

Не использовать прибор для:

- Всасывания жидкостей любых типов;
- Всасывания горючих, взрывчатых, коррозионных, токсических веществ.
- Всасывания горячих веществ.

Не использовать прибор во взрывоопасных помещениях.

## ПОДГОТОВКА ПРИБОРА

### **Проверка фильтрующих систем**

- Открыть защелки (1 Рис.1) и снять крышку (2 Рис.2) вместе с двигателем.
- Удалить фильтр (3 Рис. 2) из полиэфир (если имеется)

Проверить, чтобы внутри пылесоса был

установлен бумажный мешок (4 Рис. 3).

- Если бумажный мешок (4 Рис.3) отсутствует, установить его, вставляя отверстие (5 Рис. 3) с уплотнением в патрубок (6 Рис. 3) пока мешок не достигнет стенки отсека.
- Снова установить крышку, зафиксировав ее с помощью защелок (1 Рис.1).

## Подключение трубок

- Вставить до ограничителя муфту (7 Рис. 4) всасывающей трубки в патрубок (8 Рис. 4), расположенный на отсеке.
- Для снятия муфты (7 Рис. 5) нажать и удерживать нажатой кнопку (9 Рис. 5) затем потянуть муфту по направлению наружу (7 Рис. 5).
- Прикрепить к эргономичной ручке (10 Рис.6) шланга удлинитель (11 Рис.6).
- Прикрепить к удлинителю (11 Рис.7) выбранную насадку (всасывающее сопло, круглую щетку, щелевую насадку, универсальную щетку и т.д.)

## Универсальная щетка (если имеется)

Универсальную щетку следует использовать следующим образом:

- Для чистки твердых полов, паркета и т.д. перевести рычаг назад (12 Рис.8) для извлечения щетины щетки.
- Для чистки ковров, ковровых покрытий и т.д. перевести рычаг вперед (12 Рис.8), чтобы спрятать щетину щетки.

## Дополнительная розетка для электрической щетки

Прибор оснащен дополнительной розеткой для подключения электрической щетки (дополнительно)

- Поднять створку (13 Рис. 6) для доступа к розетке (14 Рис. 9).

# ИСПОЛЬЗОВАНИЕ ПРИБОРА



## ПРИМЕЧАНИЕ:

Разрешается использовать прибор только при правильно установленном бумажном мешке.

- Прибор оснащен колесами, поэтому во время использования его можно перемещать, подтягивая за шланг.
- Чтобы поднять пылесос, нужно взяться рукой за специальную рукоятку (15, Рис. 10), расположенную в верхней части крышки.

## Включение прибора

- Вставить вилку (16 Рис.11) в электрическую розетку, выключатель (17 Рис. 9) загорится.
- Нажать выключатель (17 рис.9) на “I”, прибор начнет работу.



## ПРИМЕЧАНИЕ:

Можно регулировать силу всасывания с помощью селектора (18 Рис.12), расположенного на эргономичной ручке (10 Рис.12). При открытии заслонки (19 Рис.12) сила всасывания уменьшается.

## Использование телескопической трубки (если имеется)

Можно регулировать длину телескопической трубки (20 Рис. 13), выполняя следующие действия:

- Для удлинения трубки нажать на зажимное кольцо в направлении вниз (21 Рис. 13) и одновременно вытащить верхнюю часть (22 Рис. 13) трубки; при достижении желаемой длины отпустить зажимное кольцо (21 Рис. 13) труба будет зафиксирована в ближайшей позиции фиксации;
- Для укорачивания телескопической трубки одной рукой толкать зажимное кольцо в направлении вниз (21 Рис. 13) и с помощью другой руки вставить верхнюю трубку (22 Рис. 13) в нижнюю часть (23 Рис. 13).

## Выключение прибора

- Нажать выключатель (17 рис.9) на “0» для выключения прибора.
- Вытащить вилку (16 Рис.11) из электрической розетки.
- Свернуть кабель (24 Рис.14) и закрепить его в специальном гнезде, затем закрепить трубку (11 Рис.14) в специальном креплении.

## ЧИСТКА И УХОД



### ОПАСНОСТЬ:

**Перед выполнением каких-либо операций по уходу, вытащить вилку из электрической розетки.**

## Удаление и замена бумажного мешка для сбора пыли

- Открыть защелки (1 Рис.1) и снять крышку (2 Рис.2) вместе с двигателем.
- Удалить фильтр (3 Рис. 2) из полиэфир (если имеется)
- Удалить бумажный мешок для сбора пыли (4 Рис.3) и заменить его, как показано ранее.
- Собрать все, выполняя операции в обратном порядке.

## Контроль и чистка патронного фильтра (если имеется)

- Открыть защелки (1 Рис.1) и снять крышку (2 Рис.2) вместе с двигателем и патронным фильтром (25 Рис.15).
- Отвинтить центральную рукоятку (26 Рис.15) и удалить патрон фильтра (25 Рис.15).
- Очистить фильтр (25 Рис.16) изнутри по направлению наружу с помощью струи воздуха; при чрезмерном загрязнении фильтра необходимо заменить его.
- Собрать все, выполняя операции в обратном порядке.

## Контроль и чистка полиэфирного фильтра (если имеется)

- Открыть защелки (1 Рис.1) и снять крышку (2 Рис.2) вместе с двигателем.
- Удалить фильтр (3 Рис. 2) из полиэфира.
- Очистить фильтр (3 Рис.17) изнутри по направлению наружу с помощью струи воздуха; можно вымыть фильтр (3 Рис. 17) в теплой воде и установить его обратно только после полного высыхания; при чрезмерном загрязнении фильтра следует заменить его.
- Собрать все, выполняя операции в обратном порядке.

## Контроль выходного воздушного фильтра

- Снять створку (27 Рис. 18); толкая ее по направлению вниз "А", затем открыть ее "В".
- Удалить прокладку фильтра (28 Рис.19) из створки (27 Рис. 19) и очи-

стить ее с помощью струи воздуха. Можно вымыть прокладку фильтра в теплой воде и установить ее обратно только после полного высыхания; при чрезмерном загрязнении следует заменить ее.

- Собрать все, выполняя операции в обратном порядке.

## Чистка корпуса прибора

- Очистить корпус прибора с помощью ткани, смоченной водой или нейтральным моющим средством.



**ОПАСНОСТЬ:**

Не мыть прибор под струей воды.

## ЗАПАСНЫЕ ЧАСТИ

Упак. 10 бумажных  
фильтр-мешков  
Патронный фильтр  
фильтр НЕРА

Код 6595030  
Код 6595006  
Код 6595007

ПРОБЛЕМА	ПРИЧИНА	УСТРАНЕНИЕ
Пылесос не работает.	Не нажат выключатель.	Нажать выключатель.
	Вилка не вставлена в розетку.	Вставить вилку в электрическую розетку.
	Отсутствие тока.	Проверить линию питания.
Недостаточное всасывание.	Бумажный мешок заполнен.	Заменить мешок сбора пыли.
	Забиты фильтрующие элементы.	Очистить фильтрующие элементы.
	Насадки или трубки засорены.	Проверить и очистить шланг и всасывающее сопло.

DEALER



**Riello Cleaning Machines S.p.A.**

Registered Office

Via Enrico Fermi, 43 - 37136 Verona (VR) - Italy

Headquarters

Via Circonvallazione, 5 - 27020 Dorno (PV) - Italy

P. +39 0382 848811 - F. +39 0382 84668 - M. info@riellocm.com



[ghibli.com](http://ghibli.com) - [wirbel.it](http://wirbel.it)

